

Séminaire CRBE  
Grenoble, 3-4 décembre 2013

*Prêter attention*

Une approche transactionnelle  
des démarches d'élaboration  
participatives d'indicateurs  
sociaux

Michel RENAULT

CREM-UMR CNRS C 6211 Université de Rennes 1

PEKEA (Political and Ethical Knowledge on Economic Activities)

FAIR (Forum pour d'Autres Indicateurs de Richesses)

Pour appréhender la question du bien-être l'« économie du bonheur » [Davoine 2009] renoue avec les intuitions de J.Bentham et la conception subjectiviste et utilitariste de la valeur.

Ces perspectives présentent plusieurs traits caractéristiques quand il s'agit d'appréhender et quantifier la question du bien être ou du « bonheur » :

- on ne considère que des individus
- ces individus sont considérés comme des objets passifs d'enquête
- les questions posées ou les méthodes utilisées sont a-sociales et a-institutionnelles
- le bien être n'est appréhendé que via des filtres cognitifs pré-objectivés : questions fermées ou échelles préconçues dans les enquêtes subjectives, appareillage de résonance magnétique nucléaire, dispositifs de « révélation » des préférences pour l'évaluation contingente...

Ces procédures ne tiennent pas compte des processus de « formation des valeurs » et des « mondes sociaux » dans lesquels sont insérés les individus et les communautés.

Elles ne tiennent pas compte non plus de l'un des vecteurs principaux de la socialité : **le langage** entendu au sens large et non réduit à la communication écrite ou orale.

Ces approches renvoient de fait à la conception classique du langage comme **un mécanisme transparent** par l'intermédiaire duquel la pensée d'une personne peut être communiquée à une autre personne

Selon cette conception, le langage lui-même n'a pas d'effet propre et constitue simplement le véhicule par l'intermédiaire duquel des arguments peuvent être convoyés et la vérité découverte » [Brown 1994 p.74].

Si l'on veut offrir une « alternative » on ne peut donc faire l'économie d'un effort analytique visant notamment à **clarifier les fondements épistémologiques des démarches de construction d'indicateurs alternatifs.**

Dans ce cadre, et par opposition avec les conceptions « orthodoxes », il me semble que **l'attention portée au langage et à la communication doit être centrale.**

Il me semble d'autre part qu'il est nécessaire de « **prêter attention** » **au monde vécu, expérimenté, manipulé..** par les individus et les communautés.

On peut ainsi envisager les indicateurs selon 3 fonctions qu'ils peuvent remplir (Boulanger [2004]) :

- une fonction de **base d'information** pour la prise de décision politique
- une fonction **d'évaluation ou d'audit**, interne et/ou externe
- ils « **peuvent aussi constituer des éléments de la définition collective d'un monde commun (...), voire d'un bien commun** (buts à atteindre, normes à respecter) et des moyens de l'atteindre (mesure du bien-être) »

Sur la base d'une expérimentation je reviendrai sur cette troisième fonction qui revient à explorer la « formation des valeurs » par une « enquête sociale » dans une perspective transactionnelle.

Plan :

1-UNE EXPÉRIMENTATION : CONSTRUIRE ENSEMBLE DES INDICATEURS DE SITUATION

2-FORMATION DES VALEURS ET ENQUÊTE SOCIALE



1

UNE EXPÉRIMENTATION :  
CONSTRUIRE ENSEMBLE DES  
INDICATEURS DE SITUATION

# 1

UNE EXPÉRIMENTATION :  
CONSTRUIRE ENSEMBLE DES INDICATEURS DE SITUATION

C'est par rapport à la fonction de  
« *définition collective d'un monde commun (...),  
voire d'un bien commun* » que ce positionne ce  
travail

Le point de départ est une « situation  
problématique » (la question du bien être)  
qu'il faut définir par un processus *d'enquête  
sociale* sur un territoire

Il s'agit de « *qualifier* », de « *convenir* »,  
avant de « *mesurer* » (A.Desrosières)

# 1

UNE EXPÉRIMENTATION :  
CONSTRUIRE ENSEMBLE DES INDICATEURS DE SITUATION

Ce projet ISBET (Indicateurs Sociétaux de Bien Etre Territorialisés) Comportait 3 axes:

- ① La territorialisation d'indicateurs synthétiques (IDH, ISS)
- ② L'élaboration d'indicateurs de bien être (indicateurs de situation) avec les habitants
- ③ Une réflexion analytique sur les indicateurs et leurs procédures d'élaboration

# 1

## UNE EXPÉRIMENTATION : CONSTRUIRE ENSEMBLE DES INDICATEURS DE SITUATION

Dans le cadre de notre projet nous avons adopté et adapté la méthode du CoE

L'originalité de cette méthode est de se placer dans la perspective du bien être **de tous** et non du bien être **individuel**

*«Le concept de bien-être de tous conduit à l'idée qu'il s'agit d'une construction raisonnée, assujettie à des contraintes, à des concertations et à des concessions mutuelles. Il renferme des aspects d'équité, d'empathie et s'inscrit dans la durée » [Farrell 2008]*

# 1

UNE EXPÉRIMENTATION :  
CONSTRUIRE ENSEMBLE DES INDICATEURS DE SITUATION

Le point crucial de cette approche est que :

« *Le bien être de tous ne peut être défini et mesuré que par des approches méthodologiques **délibératives et interactives** qui conduisent à identifier les écarts entre situations de bien être et situations de mal être au sein d'une société* »  
[CoE 2010].

C'est dans ce cadre que s'est placée  
l'expérimentation que nous avons menée

# 1

## UNE EXPÉRIMENTATION : CONSTRUIRE ENSEMBLE DES INDICATEURS DE SITUATION

L'objectif de cette démarche était de définir les grandes **dimensions du bien être** partagé sur un territoire et de définir des **indicateurs de situation** afférents

De plus cette démarche s'inscrivait dans la perspective d'élaboration conjointe de politiques publiques (agenda 21, projet de territoire...)

Cette démarche a associé largement les citoyens et les parties prenantes à chaque stade

# Déroulement simplifié de la démarche

Qu'est ce que  
le bien être ?

Qu'est ce que  
le bien être ?

Qu'est ce que  
le bien être ?

Définition partagée du bien être sur un  
territoire, pour une communauté:  
Dimensions partagées du bien être

Indicateurs de situation

# 1

**UNE EXPÉRIMENTATION :**  
**CONSTRUIRE ENSEMBLE DES INDICATEURS DE SITUATION**

## Les dimensions du bien être sur les 2 territoires

<b>Communauté de Communes du Canton de Pipriac</b>	<b>Communauté de Communes du Val d'Ille</b>
1-Conditions de vie	1 Santé
2-Relations	2 Environnement
3-Temps libre et développement personnel	3 Solidarité entraide aide partage
4-Sentiments	4 Relations sociales
5-Environnement	5 Modes de vies/conditions de vies
6-Liberté/contrainte	6 Institutions et politiques publiques
	7 Epanouissement et développement personnel



# 1

UNE EXPÉRIMENTATION :  
CONSTRUIRE ENSEMBLE DES INDICATEURS DE SITUATION

Les indicateurs de situations :

Niveau 1	Niveau 2	Niveau 3	Niveau 4	Niveau 5
Situation franchement mauvaise	Situation plutôt mauvaise	Situation intermédiaire	Situation plutôt satisfaisante	Situation idéale/ objectif atteint

# 1

## UNE EXPÉRIMENTATION : CONSTRUIRE ENSEMBLE DES INDICATEURS DE SITUATION

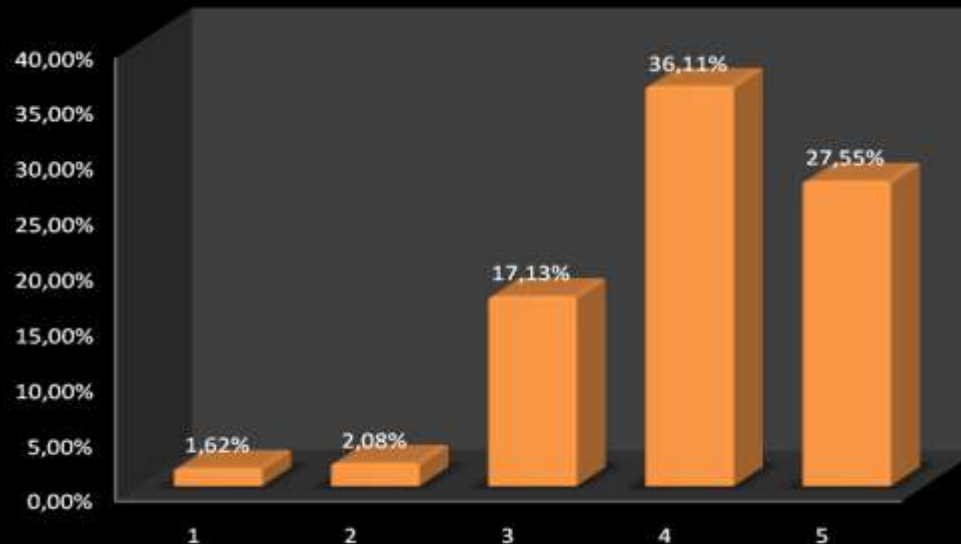
Les indicateurs sont élaborés en partant des critères exprimés, on arrive ainsi à des indicateurs correspondant à chacune des dimensions/ sous dimensions du bien être

Niveau 0 Situation la pire	Niveau 1 Situation mauvaise	Niveau 2 Situation moyenne	Niveau 3 Situation bonne	Niveau 4 Situation idéale (à atteindre)
Etre malade	Avoir une santé fragile sans connaissances et sans moyens pour la prendre en charge et l'améliorer	Avoir une santé correcte de façon passive	Être en bonne santé et avoir la volonté de la prendre en charge en s'informant	Etre en bonne santé et avoir les moyens et les connaissances et les mettre en œuvre pour la préserver

# 1

UNE EXPÉRIMENTATION :  
CONSTRUIRE ENSEMBLE DES INDICATEURS DE SITUATION

Un questionnaire a été élaboré et renseigné donnant lieu à un « diagnostic partagé » concernant le bien être sur le territoire:



2

FORMATION DES VALEURS ET  
ENQUÊTE SOCIALE :  
UNE APPROCHE TRANSACTIONNELLE  
DE LA CONSTRUCTION  
D'INDICATEURS

# 2

## UNE APPROCHE TRANSACTIONNELLE DE LA CONSTRUCTION D'INDICATEURS

La démarche suivie repose sur la conviction qu'il existe un référentiel analytique permettant d'appréhender les processus sociaux d'élaboration d'indicateurs de bien être: **le pragmatisme**

Cela permet aussi de répondre à l'appel de B.Perret [2002] pour construire une « *approche communicationnelle des indicateurs* »

# 2

## UNE APPROCHE TRANSACTIONNELLE DE LA CONSTRUCTION D'INDICATEURS

En ce sens la problématique des indicateurs de bien être élaboré avec les citoyens est différente de la conception agrégative de la valeur et des activités de valorisation dont le modèle est le marché.

On se réfère alors à une conception « sociétale » de la valeur (et des activités de valorisation).

# 2

## UNE APPROCHE TRANSACTIONNELLE DE LA CONSTRUCTION D'INDICATEURS

*« Dans l'espace de la démocratie économique, la valeur sociétale peut être définie à la fois comme les conditions et les implications d'un processus d'arbitrage permanent qui privilégie l'espace de la délibération collective et de la coopération pour créer de la valeur à partir des objectifs définis en commun selon des principes éthiques »*

Béraud et Cormerais [2006]

# 2

## UNE APPROCHE TRANSACTIONNELLE DE LA CONSTRUCTION D'INDICATEURS

Cette perspective implique la référence à une **approche transactionnelle** issue des travaux de J.Dewey et A.F.Bentley [1949] et du pragmatisme

une **transaction** peut être définie comme :

*une relation dans laquelle les acteurs construisent leur relation et leur identité, échangent et créent de la valeur, s'accordent sur des formes de compromis et s'inscrivent dans un réseau d'engagements mutuels*



# 2

## UNE APPROCHE TRANSACTIONNELLE DE LA CONSTRUCTION D'INDICATEURS

Cela implique une confrontation avec d'autres points de vue et d'autres légitimités car les situations problématiques que nous rencontrons dans le cours de l'action invitent à « **négoier la réalité** », à définir cette situation, et à « **faire des compromis** »...

...ce qui consiste « (...) à se *compromettre* auprès de quelqu'un/quelque chose, au sens de **s'engager au côté de**, à l'opposé d'une position d'extériorité mais aussi de nos désirs de pureté et d'innocence » [Hache 2011, p.56].

# 2

## UNE APPROCHE TRANSACTIONNELLE DE LA CONSTRUCTION D'INDICATEURS

Cela implique aussi que, contrairement au modèle agrégatif, les préférences des agents ne soient pas fixes mais contextuelles et sujettes à évolution via des processus communicationnels

Cette perspective envisage donc le bien être différemment des approches traditionnelles (enquêtes subjectives, économie expérimentale, neuroéconomie...) qui sont individualistes et agrégatives

# 2

## UNE APPROCHE TRANSACTIONNELLE DE LA CONSTRUCTION D'INDICATEURS

Dans l'optique de J.Dewey Il fallait en effet dépasser le « *moment subjectiviste de la philosophie européenne* » qui s'incarne dans les approches économiques

Mettre en avant le langage, la communication, la délibération... dans la formation des valeurs (le processus de valuation) implique de prêter attention à ce qui est « commun » et à la définition d'un bien « commun »

# 2

## UNE APPROCHE TRANSACTIONNELLE DE LA CONSTRUCTION D'INDICATEURS

En effet selon J.Dewey le langage force :

*« [...] l'individu à adopter le point de vue des autres individus, à voir et à enquêter d'un point de vue qui n'est pas strictement personnel mais leur est commun à titre d'"associés" ou de "participants" dans une entreprise commune» [1993].*

# 2

## UNE APPROCHE TRANSACTIONNELLE DE LA CONSTRUCTION D'INDICATEURS

Au sens de Dewey notre démarche apparaît comme un processus d'inter-objectivation dans la mesure où l'enquête sociale amène à définir, par le dialogue et la communication, des « objets » communs.

Ce point est essentiel pour comprendre la formation des valeurs et renvoie au fait que, pour Dewey, on ne peut distinguer les comportements égoïste (*self-regarding*) et altruiste (*other-regarding*) que de façon artificielle et dualiste.

# 2

## UNE APPROCHE TRANSACTIONNELLE DE LA CONSTRUCTION D'INDICATEURS

Dans ce cadre :

la valuation (processus de formation des valeurs) comme « *évaluation a (...) essentiellement trait à une propriété relationnelle des objets (...)* » [J.Dewey 2011].

Dans l'évaluation l'objet de la valuation est *mis en relation avec la situation et les protagonistes qu'elle mobilise.*

# 2

## UNE APPROCHE TRANSACTIONNELLE DE LA CONSTRUCTION D'INDICATEURS

Ainsi, Le point de départ du processus de valuation est une « situation problématique » amenant une « enquête » :

*« [...] une valuation n'a lieu que quand quelque chose fait question : quand il y a des difficultés à écarter, un besoin, un manque, ou une privation à combler, un conflit entre tendances à résoudre en changeant les conditions existantes. »*

J.Dewey [1993]

# 2

## UNE APPROCHE TRANSACTIONNELLE DE LA CONSTRUCTION D'INDICATEURS

La construction sociale d'indicateurs de bien être implique donc:

- de définir une situation problématique
- de mettre sur pieds un processus d'enquête sociale
- d'élaborer des solutions, des objectifs, des idéaux...
- d'élaborer des indicateurs permettant d'éclairer la situation problématique et les solutions mises en œuvre



# 2

## UNE APPROCHE TRANSACTIONNELLE DE LA CONSTRUCTION D'INDICATEURS

il faut alors reconnaître que le monde social est « *habillé de langage* » [J.Dewey]...

...et que la socialité transite par des médiateurs et des artefacts porteurs de sens : mots, textes, conversations, narrations, qualifications...

Dans une large mesure c'est le matériau que nous avons pu recueillir ainsi que celui de multiples autres expériences

# 2

## UNE APPROCHE TRANSACTIONNELLE DE LA CONSTRUCTION D'INDICATEURS

Ainsi les **qualifications**, préalables à la « mise en nombre » sont matériellement construites par les acteurs et sont des produits de ces transactions

Pour retrouver une *traction sur le monde* (Türk [2009]) il est alors nécessaire d'appréhender de façon plus complète cet « habit de langage » qui constitue le monde social

Les mots/narrations/qualifications... reflètent les « conversations intérieures » [Archer 2003] en tant que médiatrices entre des structures objectives subjectivement perçues et l'agentivité (en tant que réalisation de perspectives d'action)

# 2

## UNE APPROCHE TRANSACTIONNELLE DE LA CONSTRUCTION D'INDICATEURS

C'est ce processus qu'évoquait Dewey[1980] :

*« **Nous mettre à la place des autres,** considérer les choses du point de vue de leurs souhaits et de leurs valeurs, rabaisser et prendre le contrepied de nos prétentions et revendications jusqu'à ce qu'ils atteignent le niveau qu'ils auraient aux yeux d'un spectateur sympathique impartial, est la façon la plus sûre d'atteindre l'objectivité dans la connaissance morale.»*

# 2

## UNE APPROCHE TRANSACTIONNELLE DE LA CONSTRUCTION D'INDICATEURS

Il s'agit ainsi de reconsidérer la question des « données » pour prendre au sérieux ces mots, qualifications, narrations..qui constituent la trame du monde social



# 2

## UNE APPROCHE TRANSACTIONNELLE DE LA CONSTRUCTION D'INDICATEURS

Les énoncés renvoient ainsi à un processus de conversation intérieure, mobilisant par exemple des **représentations**, qui peut être rendu explicite par la conversation/dialogue avec les autres: la « mise en perspectives » et l'inter-objectivation

La matérialité des critères peut aussi révéler - par analyse sémantique - des proximités et des registres

Il y a donc un champ ouvert d'analyses

# 2

## UNE APPROCHE TRANSACTIONNELLE DE LA CONSTRUCTION D'INDICATEURS

Enfin, ce à quoi invite la méthode du CoE est de Passer de l'immédiateté (qu'est ce que le bien être pour moi) à la médiation (le bien être collectif).

# 2

## UNE APPROCHE TRANSACTIONNELLE DE LA CONSTRUCTION D'INDICATEURS

Cela mobilise un comportement réflexif qui implique une reconstruction :

*« Dans notre comportement réflexif nous sommes toujours en train de **reconstruire** la société immédiate à laquelle nous appartenons. Nous adoptons certaines attitudes définies qui impliquent des relations avec les autres. Dans la mesure où ces relations sont modifiées, la société elle-même est changée. Nous reconstruisons constamment. » [Mead 1963]*



# 2

## UNE APPROCHE TRANSACTIONNELLE DE LA CONSTRUCTION D'INDICATEURS

Au-delà de l'*habit de langage* comme trame du monde social, la question des **procédures** nous est également apparue comme centrale

En effet si l'objectif n'est pas uniquement de révéler des préférences individuelles mais de construire des préférences collectives et d'explorer les interdépendances, les relations et les transactions;

→ alors les questions procédurales sont centrales

# 2

## UNE APPROCHE TRANSACTIONNELLE DE LA CONSTRUCTION D'INDICATEURS

On peut alors considérer des « modèles politiques » de la quantification en nous inspirant des travaux de P.M.Boulanger [2007]

# 2

## UNE APPROCHE TRANSACTIONNELLE DE LA CONSTRUCTION D'INDICATEURS

	<b>Modèle communicationnel</b>	<b>modèle rationnel, instrumental</b>	<b>modèle autocratique</b>
<b>Logique décisionnelle</b>	Débat, délibération, discussion	Calcul, ingénierie	Discrétion, hiérarchie
<b>Rationalité mobilisée</b>	Rationalité communicationnelle (Habermas)	Rationalité instrumentale	Rationalité essentialiste (liée à la nature de l'autorité)
<b>Objet de la décision</b>	Les finalités, les moyens, les valeurs	Les moyens (et la relation entre les moyens et les fins)	La réalisation de l'intérêt public
<b>Fondement de la décision</b>	L'accord, la convention	La logique, la cohérence	Le pouvoir
<b>Modèle politique</b>	La démocratie participative, l'association	La démocratie « agrégative » ou représentative, la bureaucratie rationnelle	La hiérarchie, le pouvoir centralisé
<b>Processus de mesure</b>	Indicateurs de situation, Indicateurs matérialisant la formation d'un « monde commun »	Ingénierie statistique scientifique : paramètres, données, baromètres, tableaux de bords	Ingénierie politique : statistique au sens étymologique (Etat)
<b>Difficultés, dérives</b>	Irréalisme, subjectivisme, répartition inégale de la capacité argumentative, biais participatifs	Bureaucratisme, technocratisme, scientisme	Dictature, autoritarisme, manipulation, machiavélisme

# 2

## UNE APPROCHE TRANSACTIONNELLE DE LA CONSTRUCTION D'INDICATEURS

Le modèle communicationnel, que nous privilégions, implique de prêter une attention particulière aux phénomènes affectant les transactions communicationnelles

# 2

## UNE APPROCHE TRANSACTIONNELLE DE LA CONSTRUCTION D'INDICATEURS

Cela renvoie à la structuration des espaces rhétoriques et des espaces de négociation

Les *espaces rhétoriques* renvoient plus spécifiquement aux transactions communicationnelles entre acteurs; ils sont, par exemple, structurés par les modalités procédurales de « prise de parole »

# 2

## UNE APPROCHE TRANSACTIONNELLE DE LA CONSTRUCTION D'INDICATEURS

Les *espaces de négociations* renvoient à des dimensions structurelles définissant le cadre dans lequel les négociations/ transactions vont se dérouler

il s'agit : de négocier la définition d'une situation problématique, de trouver un accord sur ses dimensions, de définir les variables à prendre en compte, de se mettre d'accord sur leurs pondérations...

# 2

## UNE APPROCHE TRANSACTIONNELLE DE LA CONSTRUCTION D'INDICATEURS

Ces espaces de négociation peuvent être définis et structurés par différentes dimensions qui influent sur les processus discursifs :

**1-L'objet de la négociation** : ce qui est en cause dans le cadre de la négociation (le processus, l'indicateur, ses modalités d'application, sa nature... ?)

**2-Le mode de négociation** : comment va-t-on procéder dans le cadre du processus de négociation. Cela renvoie en particulier aux règles procédurales adoptées.

# 2

## UNE APPROCHE TRANSACTIONNELLE DE LA CONSTRUCTION D'INDICATEURS

**3-Le degré de symétrie** : quel est le degré de pouvoir détenu par chaque agent dans la décision finale. Les agents peuvent être ou ne pas être dans une situation de symétrie si la voix de certains agents prévaut pour des raisons diverses (institutionnelles, rhétoriques...)

**4-Le degré de complexité** : complexité de ce qui est objet de négociation (par exemple négocier autour des dimensions d'un indicateur n'est pas la même chose que négocier autour des outils statistiques ou des logiciels à utiliser pour le calcul effectif).



# 2

## UNE APPROCHE TRANSACTIONNELLE DE LA CONSTRUCTION D'INDICATEURS

**5-Le degré de flexibilité** : cela désigne les degrés de liberté qui sont dévolu aux agents dans le processus de négociation.

**6-Le degré de systématique** : cela désigne le degré auquel les agents communiquent les informations pertinentes. Un agent est « systématique » si toutes les informations et opinions sont communiquées quand elles sont pertinentes. Par exemple certains agents peuvent choisir pour diverses raisons de ne pas s'exprimer ou de ne pas affirmer ce qu'ils préfèrent...

# 2

## UNE APPROCHE TRANSACTIONNELLE DE LA CONSTRUCTION D'INDICATEURS

**7-Le degré de directivité** : cela désigne le degré de prégnance des règles procédurales et du pouvoir dans le processus. Par exemple y a-t-il des délais stricts pour arriver à un résultat ? Les temps de paroles sont-ils limités strictement ?.....

## Conclusion

Appréhender la question du bien être par une approche transactionnelle invite à « dire ce à quoi nous tenons » et à le transformer en une entreprise commune pour en « prendre soin »

## Conclusion

La méthode du CoE permet d'offrir aux citoyens des occasions de débats et de dialogue leur permettant de se « *mettre à la place de* » :

« « *se mettre à la place de* » signifie *expérimenter avec, comme changer de point de vue s'entend au sens d'ajouter un/des point(s) de vue* » [Hache 2011].

# Conclusion

Ce faisant l'approche transactionnelle me semble à même de fournir une grille théorique pour appréhender les dimensions sociales mises en cause par la construction d'indicateurs.

Cela conduit à mettre l'accent sur « *des processus sociétaux d'élaboration de légitimités nouvelles et d'espaces publics alternatifs [...] » [Le Meur 2003].*

**MERCI DE VOTRE ATTENTION**

©M.Renault-2013

Ne pas diffuser sans autorisation

ISBET est un projet financé par le conseil Régional de  
Bretagne

